



Les Français et le futur en politique

Février 2017

“opinionway

15 place de la République 75003 Paris



ESOMAR^{'16}
corporate



Frédéric Micheau

Directeur des études d'opinion

Directeur de département

Tel: 01 81 81 83 00






fmicheau@opinion-way.com

“ LA MÉTHODOLOGIE

“opinionway



La méthodologie

	<p>Echantillon de 1038 personnes représentatif de la population française âgée de 18 ans et plus. L'échantillon a été constitué selon la méthode des quotas, au regard des critères de sexe, d'âge, de catégorie socioprofessionnelle, de catégorie d'agglomération et de région de résidence.</p>
	<p>L'échantillon a été interrogé par questionnaire auto-administré en ligne sur système CAWI (Computer Assisted Web Interview).</p>
	<p>Les interviews ont été réalisées les 15 et 16 février 2017.</p>
	<p>OpinionWay a réalisé cette enquête en appliquant les procédures et règles de la norme ISO 20252.</p>
	<p>Les résultats de ce sondage doivent être lus en tenant compte des marges d'incertitude : 1,5 à 3 points au plus pour un échantillon de 1000 répondants.</p>

Toute publication totale ou partielle doit impérativement utiliser la mention complète suivante :

« **Sondage OpinionWay pour Julien Letailleur** »

et aucune reprise de l'enquête ne pourra être dissociée de cet intitulé.





Le profil des répondants

Population française âgée de 18 ans et plus

Source : INSEE, Bilan démographique 2014.


1038
personnes



	Sexe	%
	Hommes	48%
	Femmes	52%



	Age	%
	18-24 ans	11%
	25-34 ans	16%
	35-49 ans	27%
	50-64 ans	25%
	65 ans et plus	21%



	Région	%
	Ile-de-France	18%
	Nord ouest	23%
	Nord est	23%
	Sud ouest	11%
	Sud est	25%



	Activité professionnelle	%
	Agriculteurs	1%
	Catégories socioprofessionnelles supérieures	27%
	Artisans / Commerçants / Chefs d'entreprise	3%
	Professions libérales / Cadres	9%
	Professions intermédiaires	15%
	Catégories populaires	32%
	Employés	18%
	Ouvriers	14%
	Inactifs	40%
	Retraités	27%
	Autres inactifs	13%



	Taille d'agglomération	%
	Une commune rurale	23%
	De 2000 à 19 999 habitants	17%
	De 20 000 à 99 999 habitants	14%
	100 000 habitants et plus	30%
	Agglomération parisienne	16%





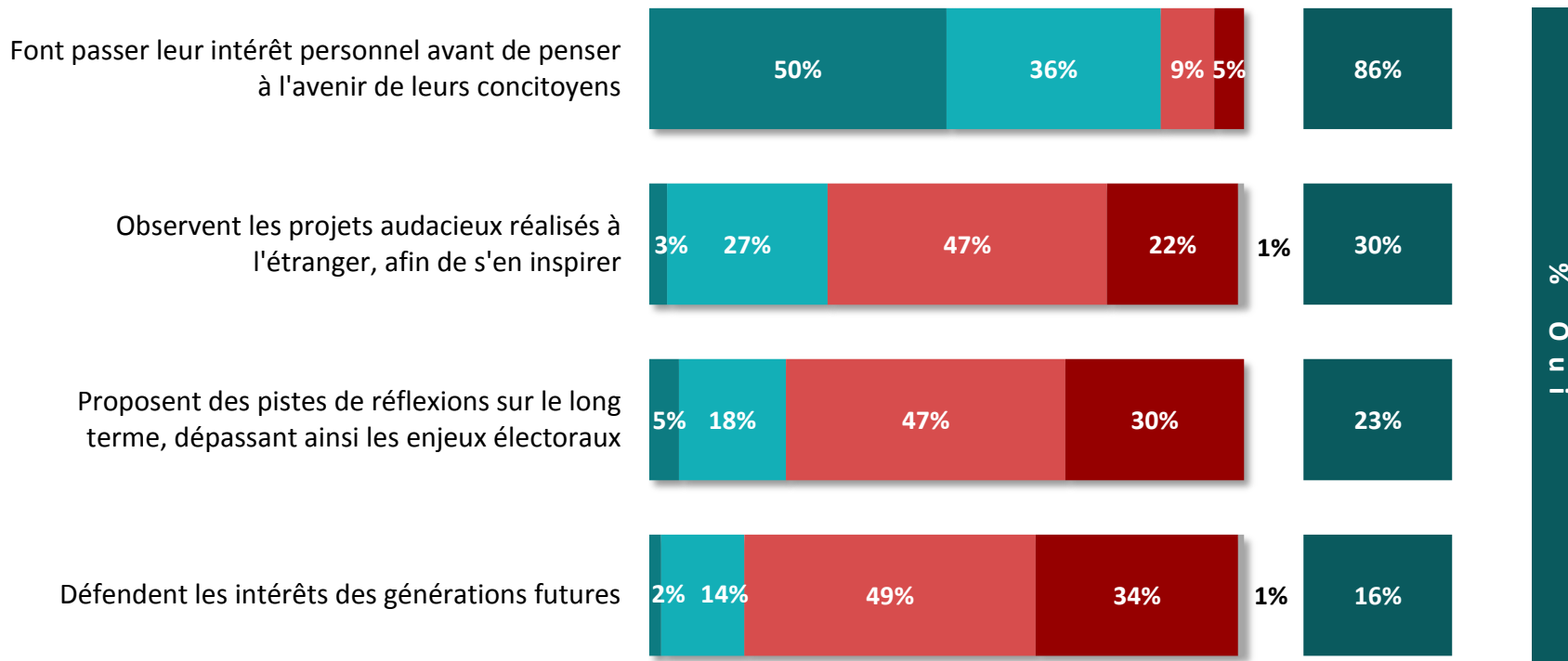
LES RESULTATS



L'opinion sur les hommes et femmes politiques français

Q. Aujourd'hui, diriez-vous que les hommes et femmes politiques français ?


1038
personnes



Oui, tout à fait
 Oui, plutôt
 Non, plutôt pas
 Non, pas du tout
 NSP

% O u i



L'opinion sur les hommes et femmes politiques français

Q. Aujourd'hui, diriez-vous que les hommes et femmes politiques français ?



	% Oui	Sexe		Age					Statut		
		Homme	Femme	18-24 ans	25-34 ans	35-49 ans	50-64 ans	65 ans et plus	CSP +	CSP -	Inactif
Font passer leur intérêt personnel avant de penser à l'avenir de leurs concitoyens	86%	85%	86%	95%	80%	80%	90%	87%	84%	84%	89%
Observent les projets audacieux réalisés à l'étranger, afin de s'en inspirer	30%	28%	32%	41%	32%	28%	26%	33%	27%	33%	32%
Proposent des pistes de réflexions sur le long terme, dépassant ainsi les enjeux électoraux	23%	19%	26%	38%	25%	24%	16%	22%	19%	29%	21%
Défendent les intérêts des générations futures	16%	14%	19%	36%	21%	16%	12%	13%	13%	21%	15%





L'opinion sur les hommes et femmes politiques français

Q. Aujourd'hui, diriez-vous que les hommes et femmes politiques français ?



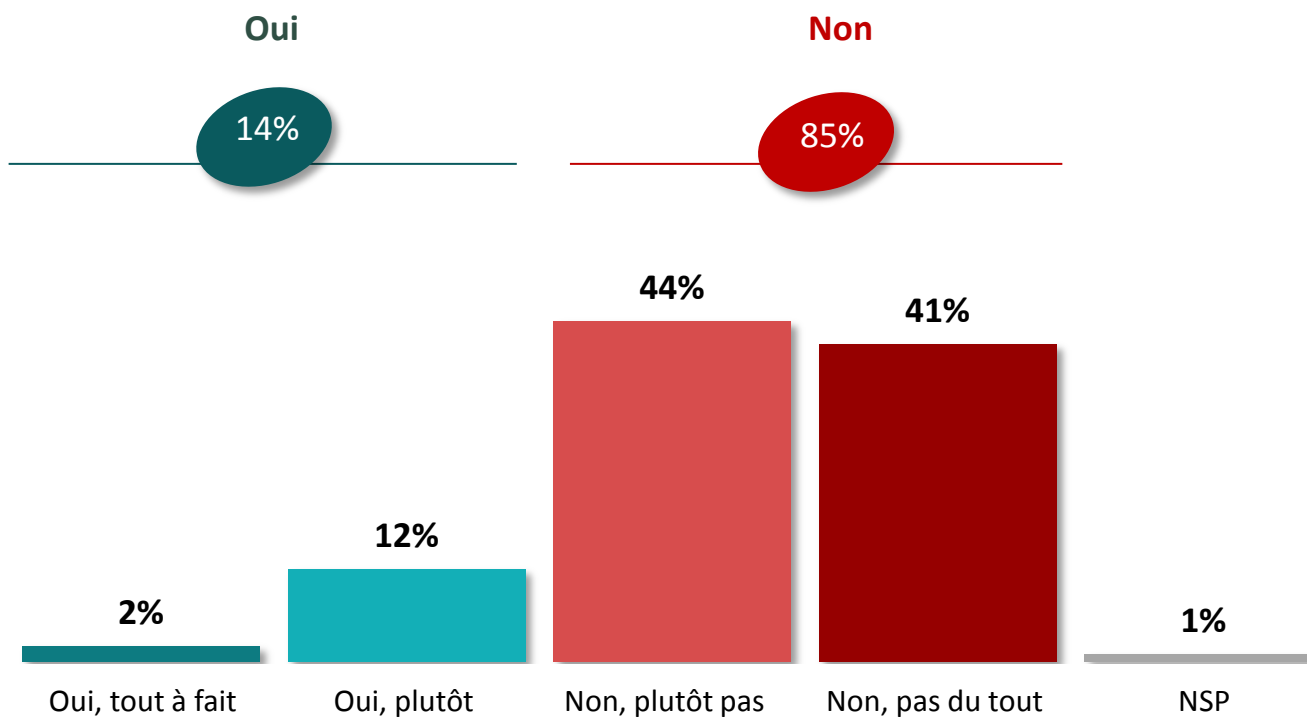
	Proximité partisane				
	% Oui	Gauche	Droite	Front National	Sans préférence partisane
Font passer leur intérêt personnel avant de penser à l'avenir de leurs concitoyens	86%	91%	84%	88%	80%
Observent les projets audacieux réalisés à l'étranger, afin de s'en inspirer	30%	39%	32%	34%	18%
Proposent des pistes de réflexions sur le long terme, dépassant ainsi les enjeux électoraux	23%	23%	21%	32%	17%
Défendent les intérêts des générations futures	16%	21%	17%	20%	11%





Le débat politique face aux enjeux des 10 prochaines années

Q. Selon vous, le débat politique actuel dans le cadre de l'élection présidentielle est-il à la hauteur des enjeux et défis qui attendent la France durant les 10 prochaines années ?





Le débat politique face aux enjeux des 10 prochaines années

Q. Selon vous, le débat politique actuel dans le cadre de l'élection présidentielle est-il à la hauteur des enjeux et défis qui attendent la France durant les 10 prochaines années ?



	% Total	Sexe		Age					Statut		
		Homme	Femme	18-24 ans	25-34 ans	35-49 ans	50-64 ans	65 ans et plus	CSP +	CSP -	Inactif
Sous-Total Oui	14%	11%	17%	25%	19%	21%	6%	8%	13%	23%	9%
Oui, tout à fait	2%	1%	3%	-	4%	5%	1%	1%	1%	4%	1%
Oui, plutôt	12%	10%	14%	25%	15%	16%	5%	7%	12%	19%	8%
Sous-Total Non	85%	88%	82%	75%	81%	78%	93%	90%	86%	76%	90%
Non, plutôt pas	44%	42%	46%	53%	47%	39%	42%	45%	40%	40%	49%
Non, pas du tout	41%	46%	36%	22%	34%	39%	51%	45%	46%	36%	41%





Le débat politique face aux enjeux des 10 prochaines années

Q. Selon vous, le débat politique actuel dans le cadre de l'élection présidentielle est-il à la hauteur des enjeux et défis qui attendent la France durant les 10 prochaines années ?



	Proximité partisane				
	% Total	Gauche	Droite	Front National	Sans préférence partisane
Sous-Total Oui	14%	17%	13%	25%	6%
Oui, tout à fait	2%	2%	3%	3%	1%
Oui, plutôt	12%	15%	10%	22%	5%
Sous-Total Non	85%	82%	86%	73%	93%
Non, plutôt pas	44%	48%	39%	35%	49%
Non, pas du tout	41%	34%	47%	38%	44%

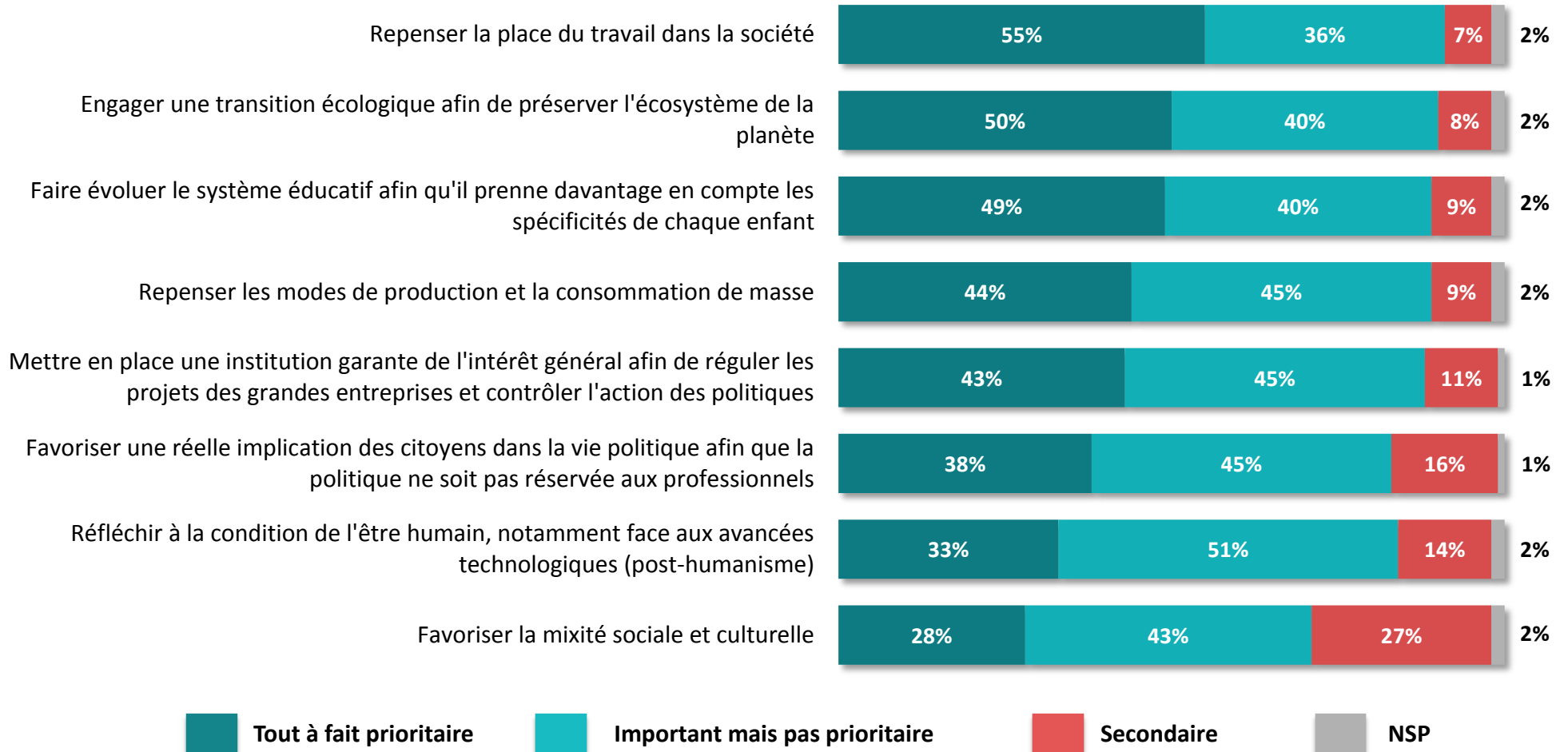




Les enjeux prioritaires pour l'avenir

Q. Diriez-vous, qu'en France, il est tout à fait prioritaire, important mais pas prioritaire ou bien secondaire de... ?


1038
personnes





Les enjeux prioritaires pour l'avenir

Q. Diriez-vous, qu'en France, il est tout à fait prioritaire, important mais pas prioritaire ou bien secondaire de... ?



	% Prioritaire	Sexe		Age					Statut		
		Homme	Femme	18-24 ans	25-34 ans	35-49 ans	50-64 ans	65 ans et plus	CSP +	CSP -	Inactif
Repenser la place du travail dans la société	55%	55%	55%	49%	43%	56%	65%	53%	54%	50%	59%
Engager une transition écologique afin de préserver l'écosystème de la planète	50%	49%	51%	47%	44%	56%	50%	49%	52%	50%	49%
Faire évoluer le système éducatif afin qu'il prenne davantage en compte les spécificités de chaque enfant	49%	48%	50%	53%	41%	43%	46%	63%	43%	44%	57%
Repenser les modes de production et la consommation de masse	44%	44%	43%	43%	44%	45%	44%	43%	45%	46%	41%
Mettre en place une institution garante de l'intérêt général afin de réguler les projets des grandes entreprises et contrôler l'action des politiques	43%	43%	43%	31%	34%	40%	54%	48%	45%	38%	47%
Favoriser une réelle implication des citoyens dans la vie politique afin que la politique ne soit pas réservée aux professionnels	38%	41%	36%	26%	31%	39%	43%	44%	42%	34%	38%
Réfléchir à la condition de l'être humain, notamment face aux avancées technologiques (post-humanisme)	33%	35%	31%	20%	20%	38%	41%	33%	30%	33%	36%
Favoriser la mixité sociale et culturelle	28%	27%	28%	27%	28%	28%	28%	27%	27%	25%	30%





Les enjeux prioritaires pour l'avenir

Q. Diriez-vous, qu'en France, il est tout à fait prioritaire, important mais pas prioritaire ou bien secondaire de... ?



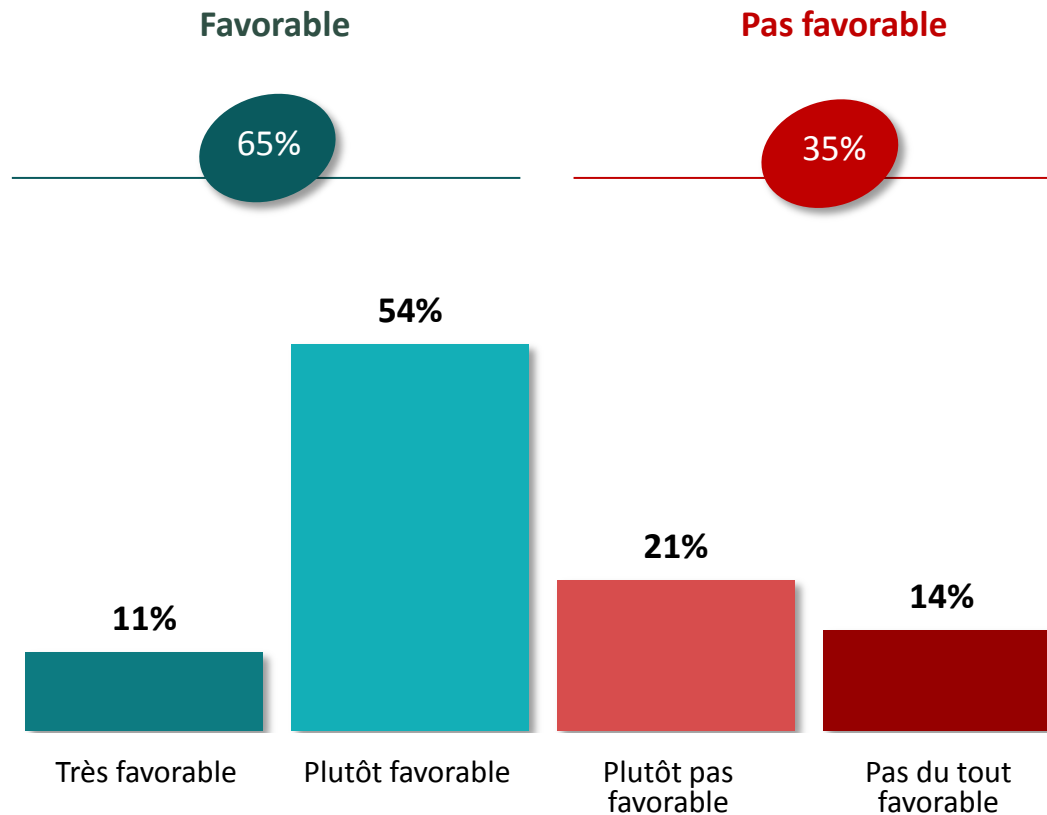
	% Prioritaire	Proximité partisane			
		Gauche	Droite	Front National	Sans préférence partisane
Repenser la place du travail dans la société	55%	54%	55%	55%	55%
Engager une transition écologique afin de préserver l'écosystème de la planète	50%	59%	43%	24%	59%
Faire évoluer le système éducatif afin qu'il prenne davantage en compte les spécificités de chaque enfant	49%	51%	45%	35%	55%
Repenser les modes de production et la consommation de masse	44%	47%	34%	38%	48%
Mettre en place une institution garante de l'intérêt général afin de réguler les projets des grandes entreprises et contrôler l'action des politiques	43%	47%	38%	35%	46%
Favoriser une réelle implication des citoyens dans la vie politique afin que la politique ne soit pas réservée aux professionnels	38%	45%	34%	33%	37%
Réfléchir à la condition de l'être humain, notamment face aux avancées technologiques (post-humanisme)	33%	43%	22%	24%	34%
Favoriser la mixité sociale et culturelle	28%	41%	15%	10%	31%





La création d'un ministère du futur

Q. Seriez-vous favorable à la création d'un ministère du futur (en charge d'animer la réflexion sur les enjeux de long terme) ?





La création d'un ministère du futur

Q. Seriez-vous favorable à la création d'un ministère du futur (en charge d'animer la réflexion sur les enjeux de long terme) ?



	% Total	Sexe		Age					Statut		
		Homme	Femme	18-24 ans	25-34 ans	35-49 ans	50-64 ans	65 ans et plus	CSP +	CSP -	Inactif
Sous-Total Favorable	65%	64%	65%	70%	65%	63%	61%	68%	62%	66%	66%
Très favorable	11%	14%	9%	14%	15%	10%	9%	10%	16%	9%	9%
Plutôt favorable	54%	50%	56%	56%	50%	53%	52%	58%	46%	57%	57%
Sous-Total Défavorable	35%	36%	35%	30%	35%	36%	39%	32%	38%	34%	34%
Plutôt pas favorable	21%	20%	22%	17%	18%	24%	22%	19%	20%	22%	21%
Pas du tout favorable	14%	16%	13%	13%	17%	12%	17%	13%	18%	12%	13%





La création d'un ministère du futur

Q. Seriez-vous favorable à la création d'un ministère du futur (en charge d'animer la réflexion sur les enjeux de long terme) ?



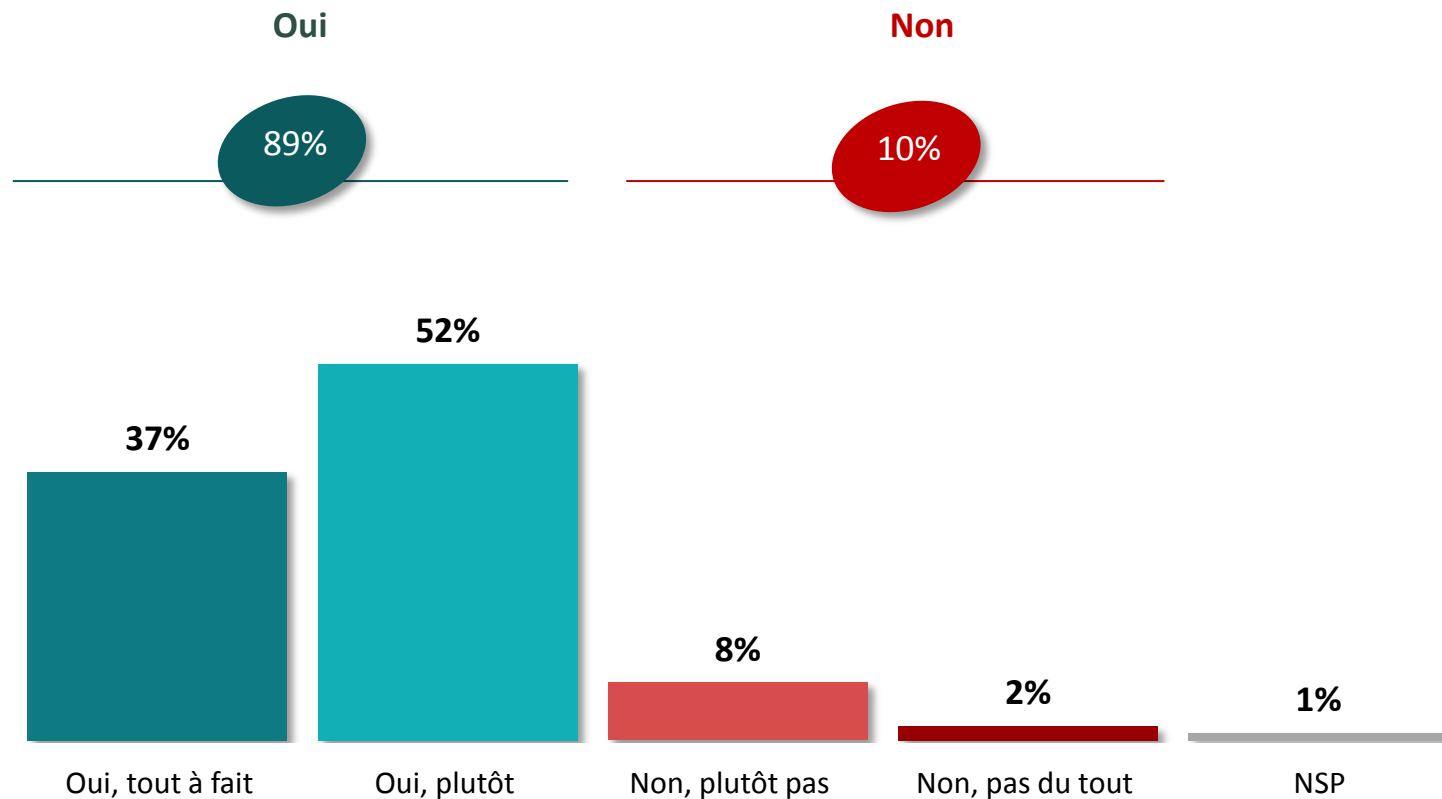
	Proximité partisane				
	% Total	Gauche	Droite	Front National	Sans préférence partisane
Sous-Total Favorable	65%	74%	60%	58%	60%
Très favorable	11%	14%	9%	10%	8%
Plutôt favorable	54%	60%	51%	48%	52%
Sous-Total Défavorable	35%	26%	39%	42%	40%
Plutôt pas favorable	21%	19%	27%	23%	19%
Pas du tout favorable	14%	7%	12%	19%	21%



“ La présence de membres de la société civile en politique

Q. Souhaiteriez-vous que les candidats à l'élection présidentielle incluent des personnes de la société civile dans leurs équipes de campagne et leur gouvernement en cas de victoire ?

1038
personnes





La présence de membres de la société civile en politique

Q. Souhaiteriez-vous que les candidats à l'élection présidentielle incluent des personnes de la société civile dans leurs équipes de campagne et leur gouvernement en cas de victoire ?



	% Total	Sexe		Age					Statut		
		Homme	Femme	18-24 ans	25-34 ans	35-49 ans	50-64 ans	65 ans et plus	CSP +	CSP -	Inactif
Sous-Total Oui	89%	89%	88%	85%	88%	87%	89%	93%	90%	88%	90%
Oui, tout à fait	37%	41%	33%	22%	29%	34%	41%	49%	41%	33%	38%
Oui, plutôt	52%	48%	55%	63%	59%	53%	48%	44%	49%	55%	52%
Sous-Total Non	10%	10%	11%	15%	12%	12%	9%	7%	9%	11%	10%
Non, plutôt pas	8%	7%	9%	12%	7%	10%	7%	5%	5%	10%	8%
Non, pas du tout	2%	3%	2%	3%	5%	2%	2%	2%	4%	1%	2%





La présence de membres de la société civile en politique

Q. Souhaiteriez-vous que les candidats à l'élection présidentielle incluent des personnes de la société civile dans leurs équipes de campagne et leur gouvernement en cas de victoire ?



	Proximité partisane				
	% Total	Gauche	Droite	Front National	Sans préférence partisane
Sous-Total Oui	89%	89%	92%	88%	84%
Oui, tout à fait	37%	36%	43%	32%	31%
Oui, plutôt	52%	53%	49%	56%	53%
Sous-Total Non	10%	10%	7%	11%	15%
Non, plutôt pas	8%	9%	6%	7%	10%
Non, pas du tout	2%	1%	1%	4%	5%





“opinionway

15 place de la République 75003 Paris

*« Permettre à nos clients de comprendre de manière simple et rapide leur environnement actuel et futur,
pour mieux décider aujourd’hui, agir demain et imaginer après-demain. »*